

Eglise Saint-Paul de Massy

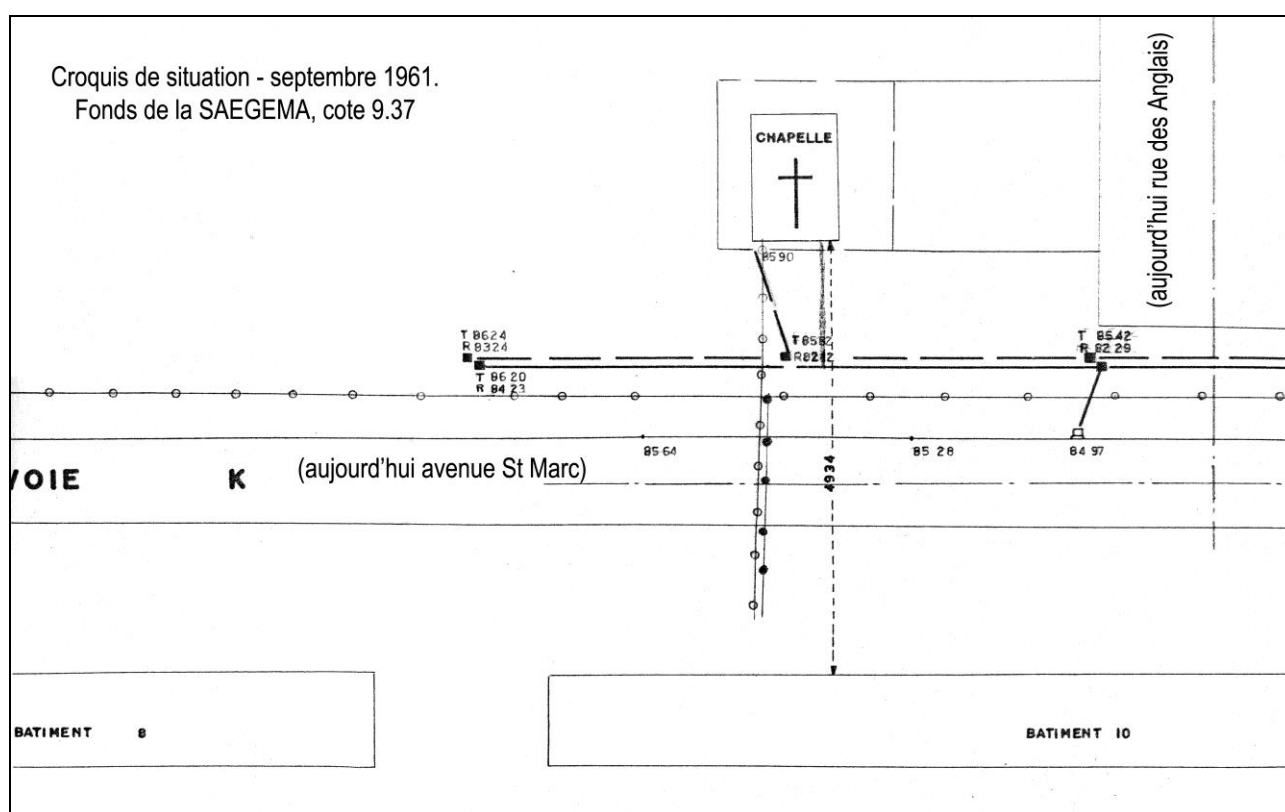
Première chapelle provisoire St Paul

En janvier 1960, l'abbé Coindreau est nommé vicaire à Massy, chargé du Grand Ensemble, le curé étant l'abbé Coursat. Il note que ses premiers contacts indiquent une pratique faible: 3 adultes sur 45 foyers, mais que la plupart des enfants sont envoyés au catéchisme. L'église Sainte Marie-Madeleine est trop loin pour y envoyer les enfants, surtout en cette période de plein chantier.

Un marché est lancé le 02/05/1960 pour ce bâtiment. Le bâtiment est construit dans l'année par la CECM, Compagnie Européenne de Constructions Modulaires (siège à Bonneuil-sur-marne). Elle se trouve dans « l'îlot Baticoop » du Grand Ensemble. Plus précisément, d'après un croquis de situation de la SAEGEMA de 1961, la chapelle provisoire ouvre sur la voie K (future avenue St Marc) face au bâtiment 10.

Le **4 décembre 1960**, la chapelle provisoire est ouverte au culte sous le vocable de **Saint Paul**. Pendant quelque temps, l'abbé Godin, chargé par l'Archevêché de Paris de la partie Antony du Grand Ensemble, utilise aussi cette chapelle.

La chapelle est agrandie durant l'été 1961 à 20 m sur 10 m et l'« Association des Amis de l'église Saint-Paul » est fondée le 31 août 1961, notamment pour apporter l'aide morale, matérielle et financière nécessaire à l'édification de l'église définitive.



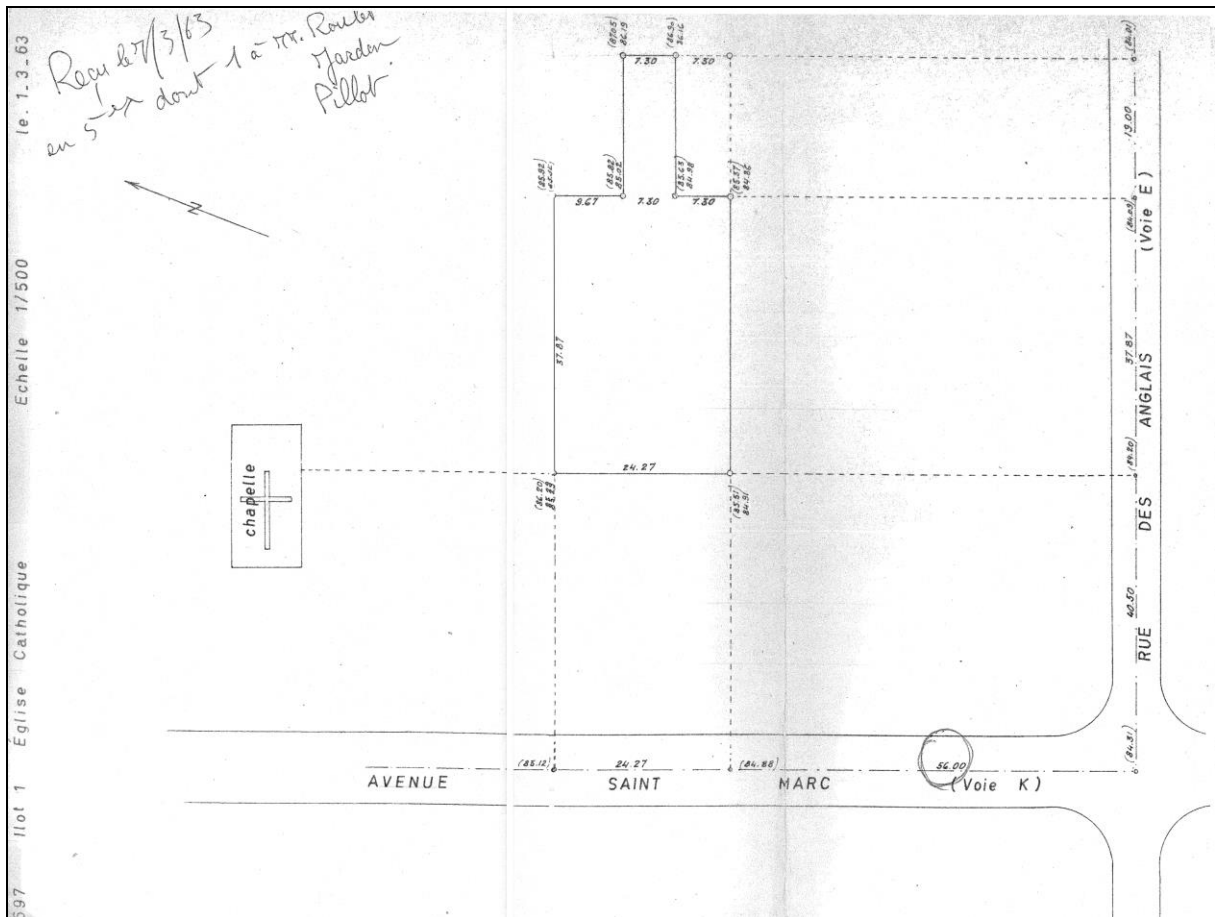
Comme cette chapelle provisoire se situe sur une partie de l'emplacement réservé pour l'église et ses annexes, elle doit être déplacée pour que la construction de cette dernière commence. Le transfert est prévu dans le parc Descartes. P. Roulet, paysagiste de la SAEGEMA, est chargé de déterminer l'implantation.

Seconde chapelle provisoire : Saint-Pierre

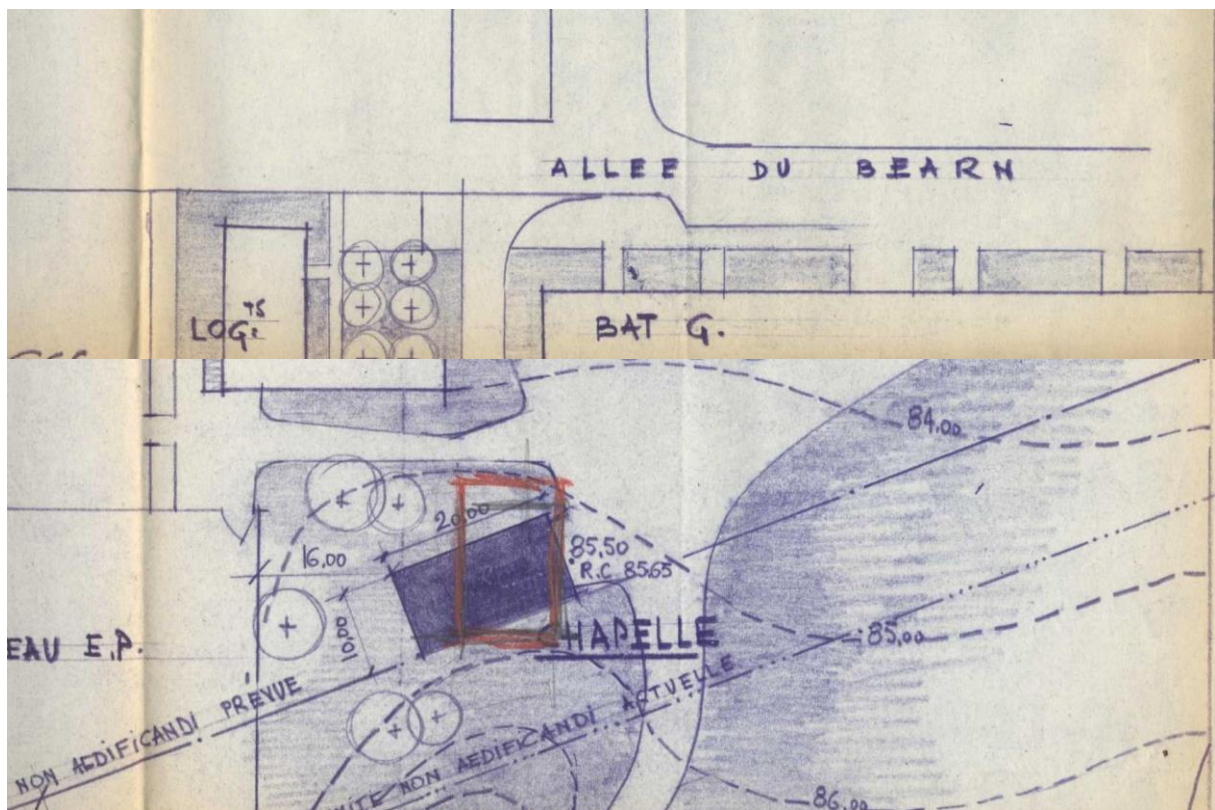
Une seconde chapelle provisoire va donc placée dans le parc Descartes à proximité de l'allée du Béarn, à côté de l'ENSIA actuelle¹. Début avril 1964 est demandé en urgence l'aménagement d'une aire sablée et d'assainissement pour le nouvel emplacement de l'ancienne « chapelle Baticoop ». Devis 18.650 francs. Délai de mise en place : 15 jours.

¹ Les documents relatifs à cette église sont conservés sous la table du tabernacle de la nouvelle église St Paul

Eglise Saint-Paul de Massy



Plan de situation de la chapelle et de la future église St Paul au 1^{er} mars 1963 – Fonds SAEGEMA cote 9.37



Chapelle provisoire, implantation prévue en octobre 1963. [Fonds de la SAEGEMA, cote 9.37].

Eglise Saint-Paul de Massy

N° 229
Date 2-4-64

Marché M-60-4
du 2-5-60.

ORDRE DE SERVICE

OBJET : Voirie - Chapelle Batiscoop

REFERENCE : N° d'ordre de service

Ingenieur-conseil : C. Roulet.

OBSERVATIONS	REMARQUES
<p>Amenagement d'une aire sablée et d'assainissement pour le nouvel emplacement de l'ancienne chapelle St Paul "Hôtel Batiscoop."</p> <p>Estimatif 18.650⁺</p> <p>délai</p>	<p>M. Furto doit remettre demain (3-4-64) 3 plans complémentaires</p> <p>immédiat - 15 jours.</p>

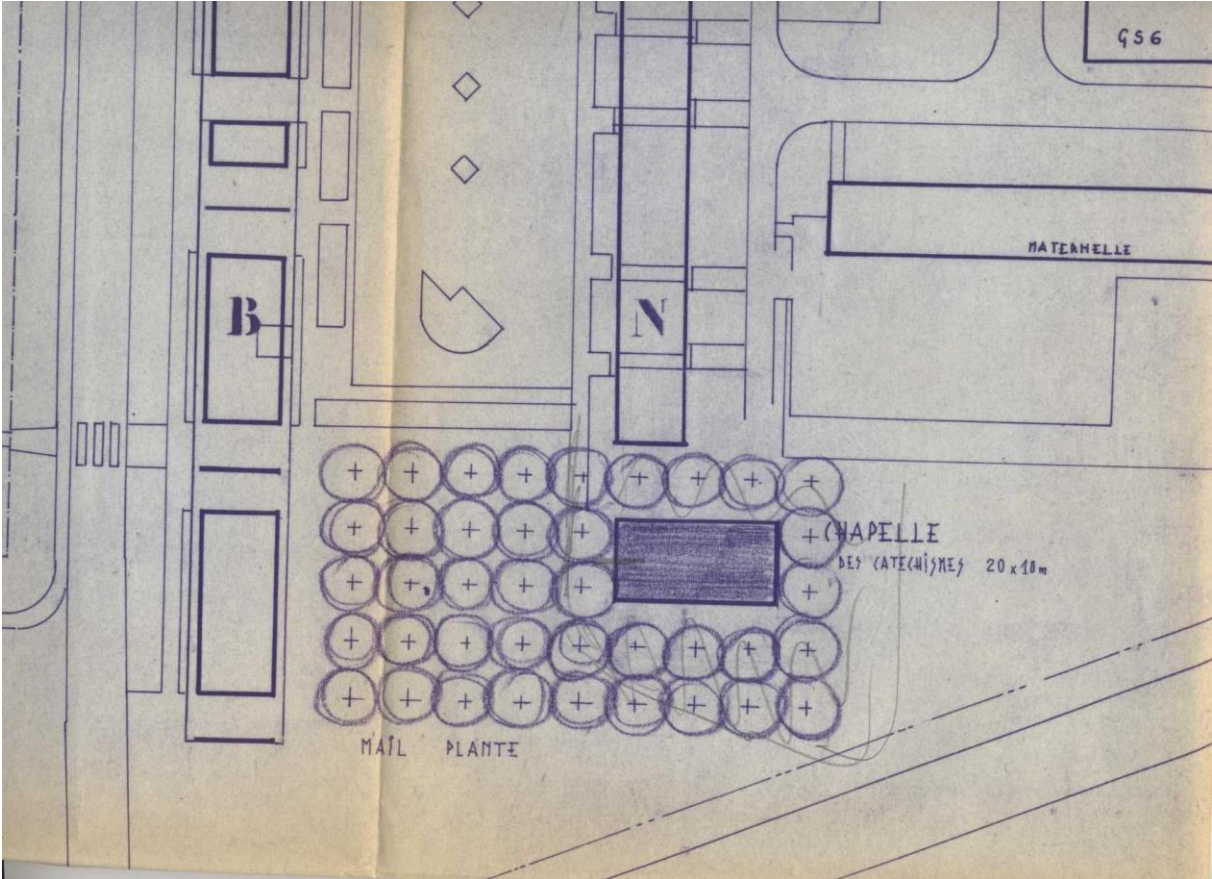
4/4/64
D'accord
Très urgent
Jergeli

Cette chapelle baptisée sur le plan de janvier 1964 « chapelle des catéchismes » s'appellera chapelle St Pierre. A la demande de l'abbé Chesneau, elle est agrandie de 5 m à l'est l'année suivante.

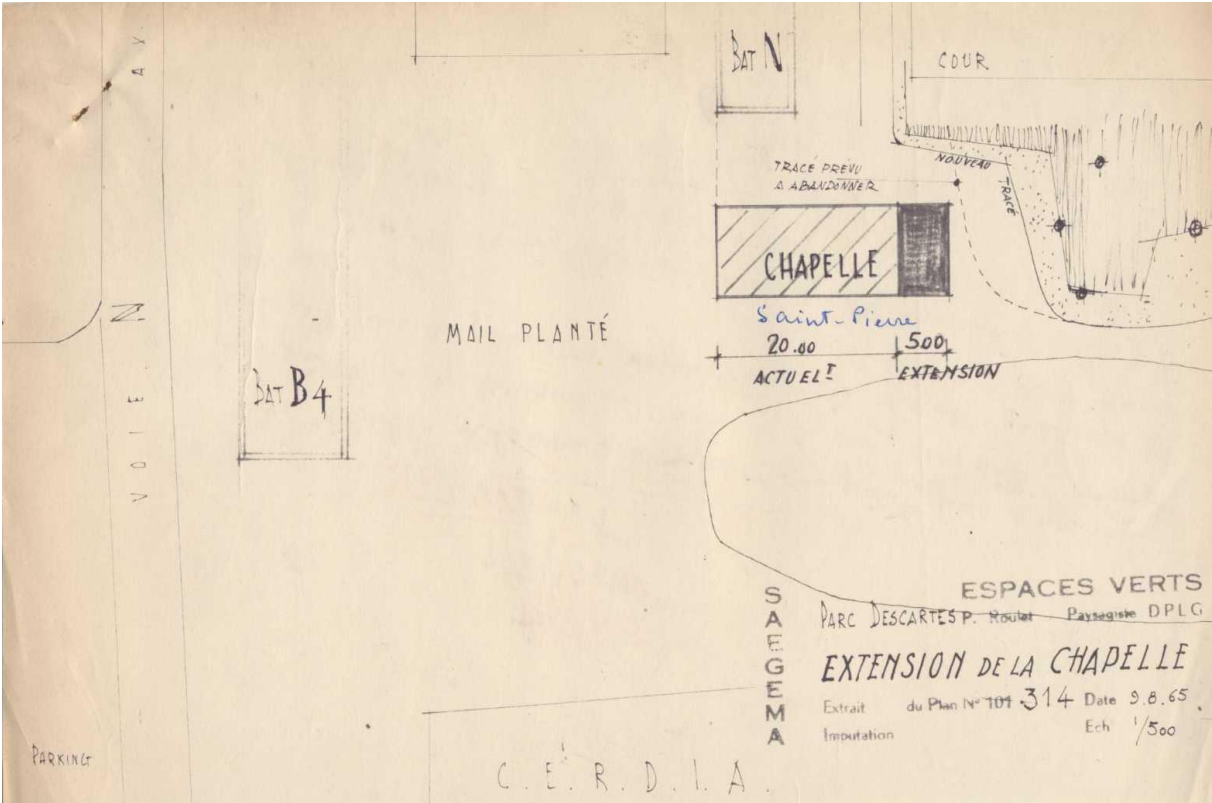
L'ensemble des équipements prévus n'ayant jamais été achevé, cette chapelle restera en activité – notamment pour le catéchisme - jusqu'à consécration de la seconde église St Paul.

Seul souvenir visible : la petite statue de la Vierge en bois qui se trouve actuellement dans la chapelle de cette bâtisse.

Eglise Saint-Paul de Massy



Chapelle provisoire, implantation en janvier 1964. [Fonds de la SAEGEMA, cote 9.37].



Chapelle provisoire, extension en août 1965. [Fonds de la SAEGEMA, cote 9.37].

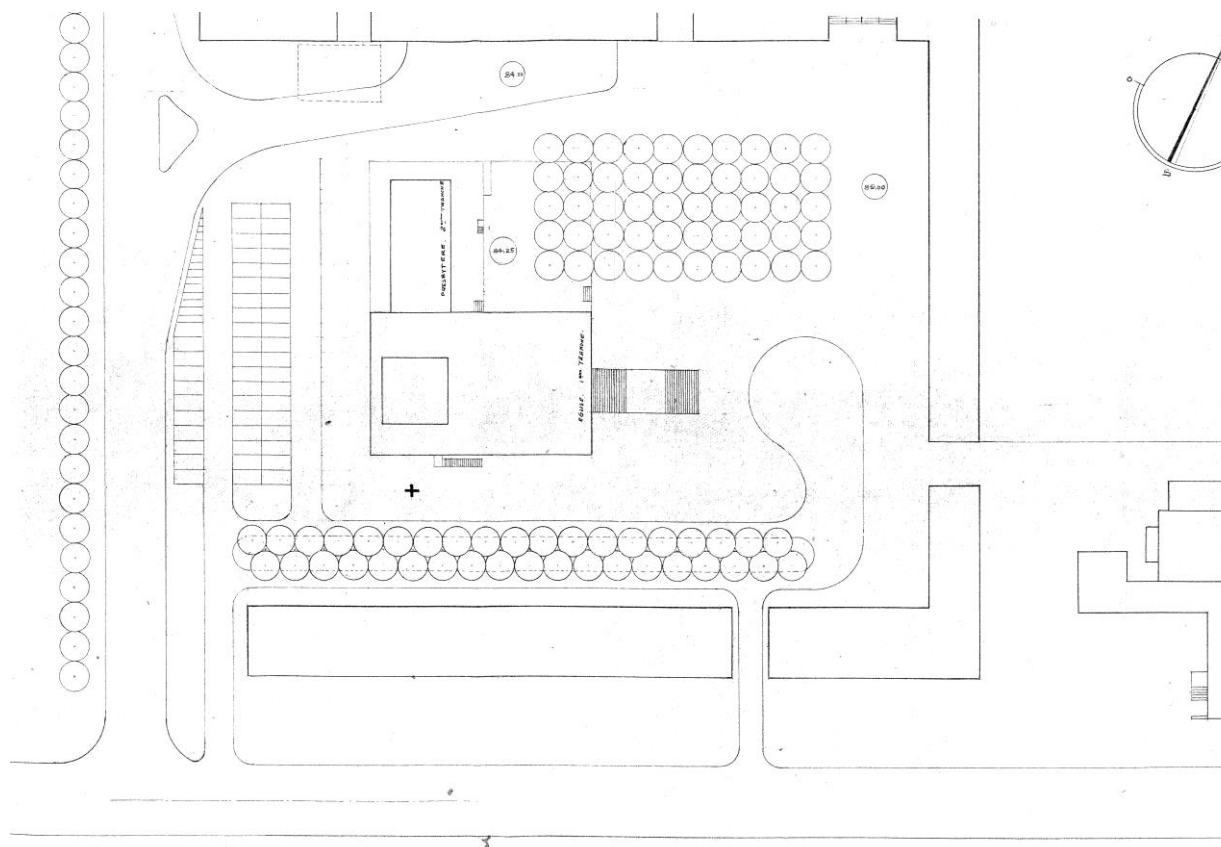
Eglise Saint-Paul de Massy

Première église Saint-Paul

L'architecte choisi est **André Le Donné**. Il sera assisté par Serge Zaytzeff, ingénieur conseil. André Le Donné est un disciple d'Auguste Perret et il retrouve son ancien maître, après guerre, pour la reconstruction du centre du Havre. Il s'intéresse particulièrement à l'architecture des églises² et « mènera toute sa vie des recherches sur la définition d'un modèle type où s'accordent espace et spiritualité... Dans toute son œuvre transparaît les leçons de Perret, sa rigueur constructive et la lisibilité de son architecture : avec beaucoup d'inspiration, Le Donné décline de nombreuses variations de ce modèle initial »³. Il est considéré par certains comme « l'architecte en chef de l'art sacré vers 1950, le premier à refléter le mouvement liturgique »⁴. Il cherche un « modèle d'église nouvelle, économique et évangélique »⁵

Le premier plan masse de la future église est déposé le 3 octobre 1961 : le bâtiment comporte deux niveaux, un église et plusieurs salles d'œuvres (sacristie et chapelle provisoires, salles du catéchisme, des scouts, des louveteaux, des légions de Marie, de spectacle, vestiaires et toilettes). Une deuxième tranche de travaux est prévue comportant notamment parvis et presbytère.

Après diverses modifications, la demande de permis de construire est déposée le 10 mai 1962. L'église ouvrira sur la place des Italiens aménagée par les architectes en chef du Grand Ensemble, Sonrel et Duthilleul. La place est achevée le 5 décembre 1962.



² Sur les 33 objets répertoriés par l'IFA, 16 sont des églises (8 constructions ; 4 études ou projets ; 4 aménagements ou restauration)

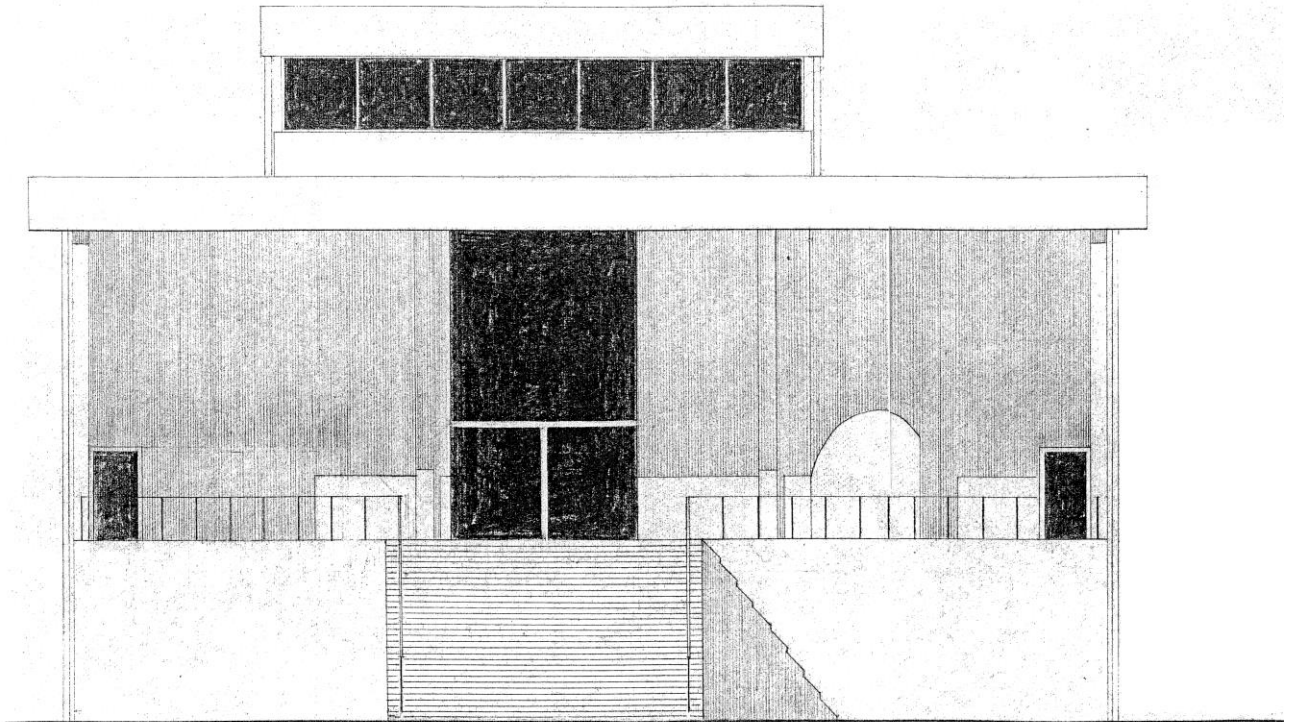
³ Extraits de la notice biographique du site Archiwebture

⁴ Gaston Mauss, à propos de l'église ND du Rosaire (Forbach) consacrée en 1956.

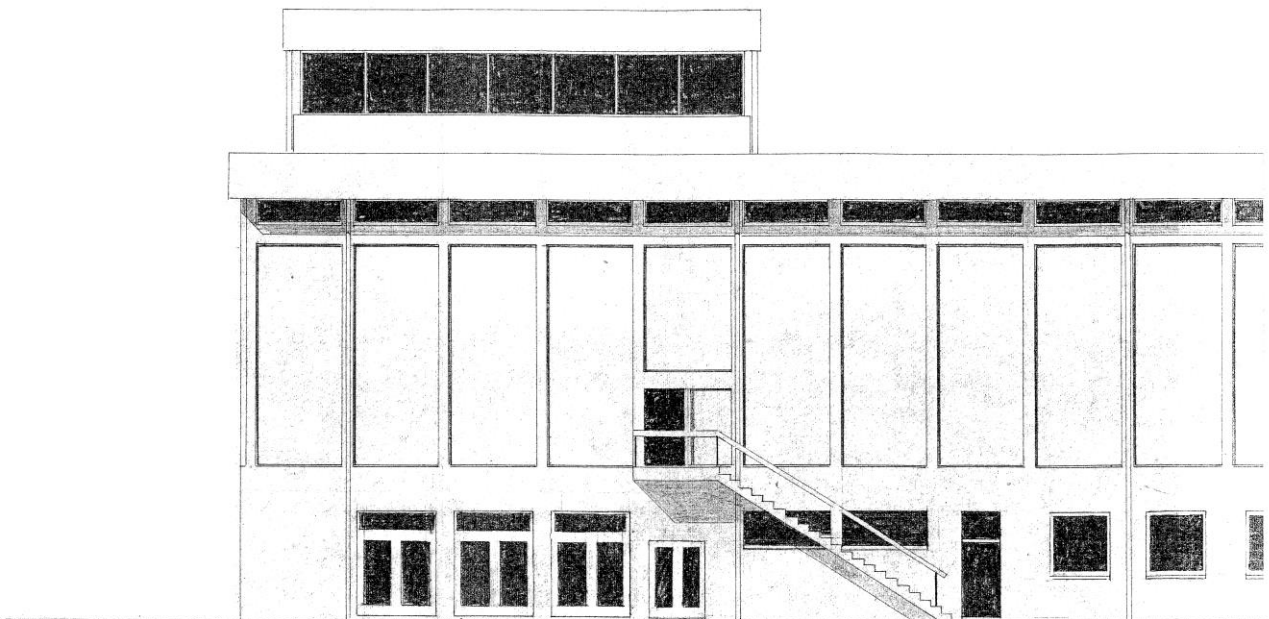
⁵ Soon-Wung Kim qui a soutenu une thèse sur A. Le Donné en janvier 2009 porte au contraire un jugement très sévère sur son œuvre : « une architecture de la banalité et de la pauvreté. »

Eglise Saint-Paul de Massy

Les travaux de l'église commencent au début 1963. Chaque semaine, du 6 mars 1963 au 5 février 1964 a lieu une réunion de chantier autour de l'architecte regroupant le curé Corbil, l'abbé Coindreau, le vérificateur Mayer et les entreprises concernées par les travaux en cours. **L'église Saint-Paul est consacrée le 9 février 1964** par Monseigneur Renard, évêque de Versailles.

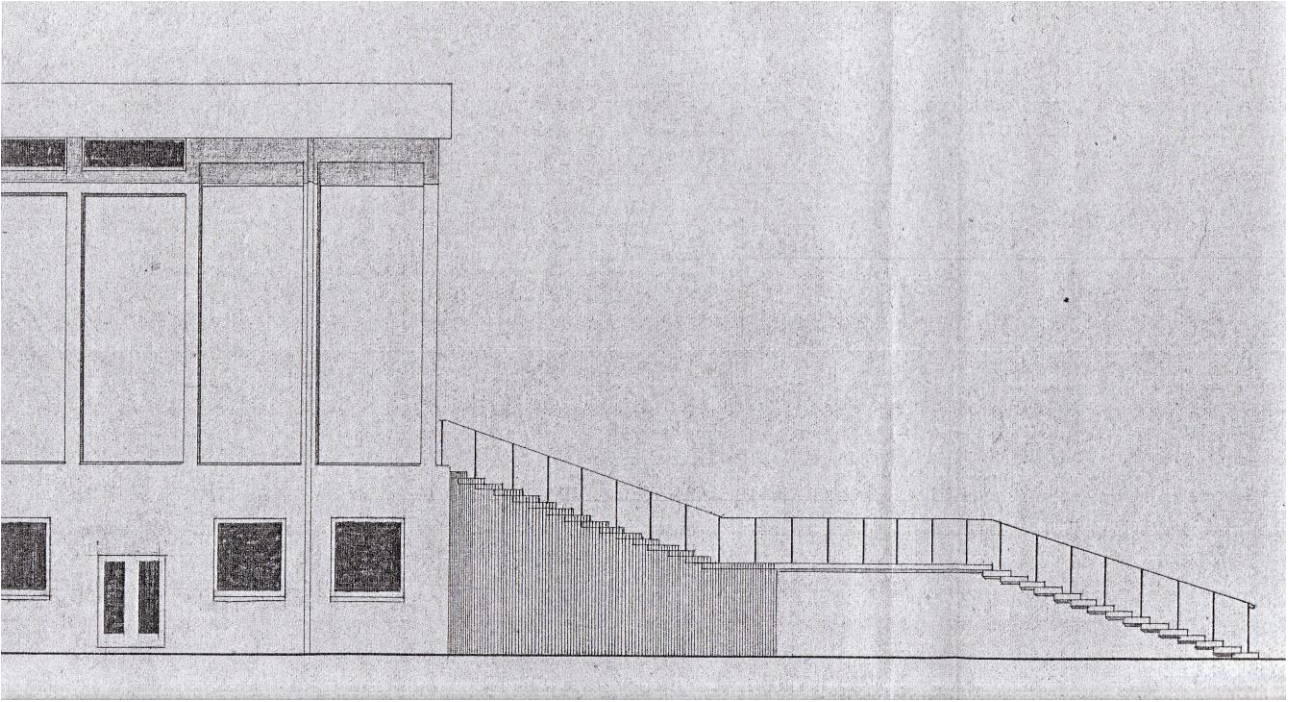


FAÇADE NORD - EST



FAÇADE SUD - EST

Eglise Saint-Paul de Massy



Eglise Saint-Paul – coupe.

L'église se situe au premier étage et présente le volume quadrangulaire typique de Le Donné, avec un tour lanterne reposant sur quatre colonnes à la manière d'un dais et permettant, par l'éclairage latéral en hauteur, la mise en valeur de l'autel.



Intérieur de St Paul – Archives Municipales du Havre – 337W20

Eglise Saint-Paul de Massy

L'église Saint-Claire de la Porte de Pantin (construite entre 1954 et 1967) offre de grandes similitudes avec ce qu'a été Saint-Paul de Massy :



Eglise Saint-Paul de Massy

La construction a donné lieu à un emprunt de 1,14 MF en 1963 (capital et intérêts) que la Paroisse se devait de rembourser en 20 ans, à raison de 57.000 F par an. Fin 1970, seuls 90.000 F avaient été remboursés au lieu de 399.000 et, depuis, rien d'autre! Depuis 1972, les quêtes de l'Association servent surtout à équilibrer le budget de la Paroisse. Toutes les salles ne sont pas équipées comme prévu. Pas étonnant que les grandioses éléments annexes prévus pour cette église (clocher, parvis, presbytère et logements), ne soient jamais construits.

Entre temps, en 1967, Massy a été rattachée au département de l'Essonne et fait partie du Diocèse d'Evry-Corbeil-Essonnes.

Dès 1982, Alain Bobière étant le prêtre responsable, la question se pose du remplacement de cette église: la toiture fuit de partout⁶ et les travaux nécessaires sont évalués à 1,5 MF. Les coûts de chauffage sont trop élevés ; avec ses deux étages et ses nombreuses salles, elle était surdimensionnée par rapport aux besoins réels. Elle n'accueillait pas les enterrements : les pompes funèbres ne voulaient pas monter toutes les marches pour aller à l'église ; les enterrements avaient donc le plus souvent lieu à l'église du centre qu n'a que cinq marches⁷. Décision est finalement prise de la vendre à la Ville, qui pense y installer la bibliothèque, et de faire construire un centre paroissial plus modeste à un autre endroit du Grand Ensemble.

Le projet de reconversion de l'église St Paul en bibliothèque municipale est confié au cabinet AO2A. L'avant-projet détaillé est déposé à la mi-août 1986. Le coût est estimé et la procédure d'appel d'offres pour les travaux lancée en octobre. Mais le Conseil Municipal du 20 novembre 1986 décide de ne pas donner suite à ce projet. Cependant l'achat du terrain par la Ville est maintenu⁸.



⁶ La dernière année, on ne peut plus dire la messe dans l'église mais seulement au rez-de-chaussée.

⁷ Par contre, les marches étaient très agréables pour la sortie des grandes cérémonies (descente des premiers communiant par exemple

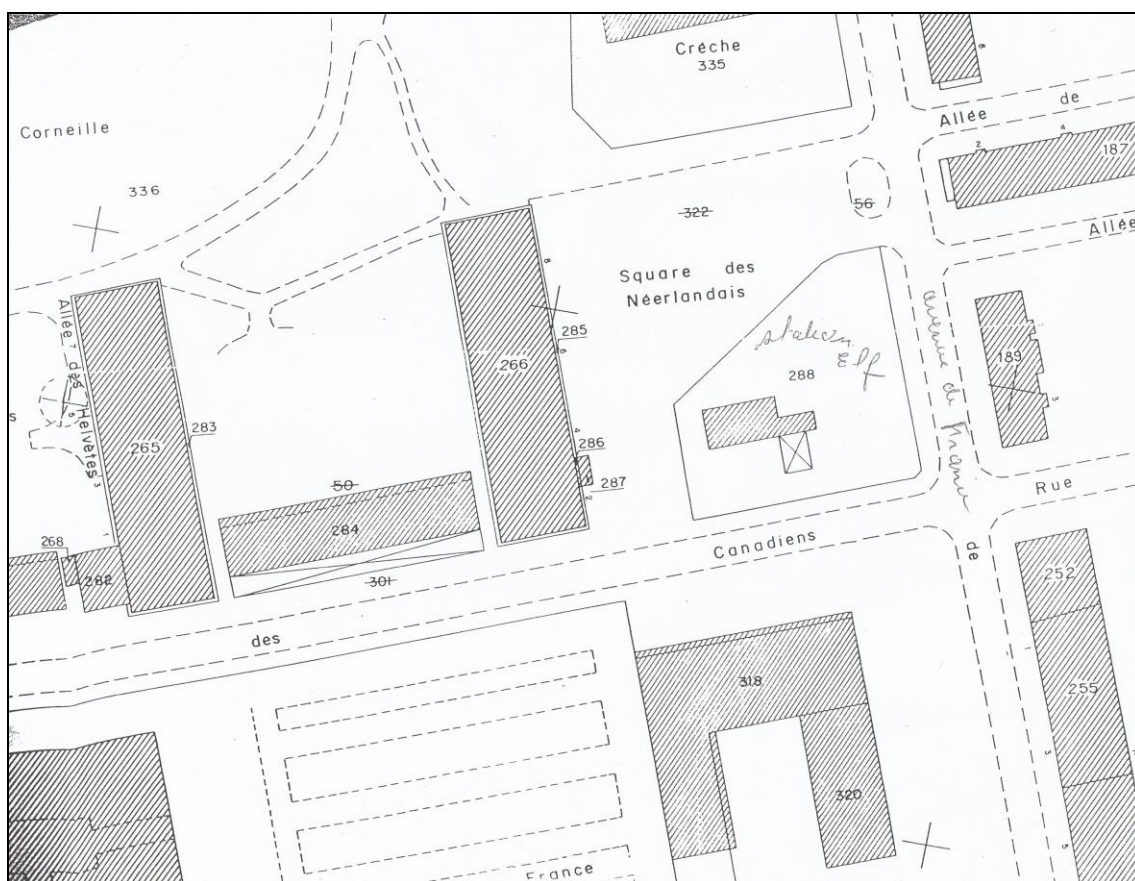
⁸ Lettre du 7 juillet 1987 de Claude Germon, député-maire, à l'Association Diocésaine.

Eglise Saint-Paul de Massy

Finalement, dans le cadre du réaménagement de tout le quartier (création du cinéma, de l'Opéra-Théâtre et de divers services, l'église a été démolie et la maison de retraite "La Citadine" construite à son emplacement.

La seconde église Saint-Paul

La nouvelle église Saint-Paul, remplaçant à la fois l'ancienne et la chapelle Saint-Pierre, a été construite à l'angle de la rue des Canadiens et de l'avenue de France, sur l'emplacement d'une ancienne station service d'essence Elf.



Un premier projet prévoyait une surface utile de 850 m² sur 2 niveaux (l'ancienne église en avait 1.600 m²). La vente de l'ancienne église devant aussi servir à apurer le solde de sa construction, l'Evêché demanda d'abaisser la facture: le projet retenu en janvier 1986 prévoyait une surface utile de 410 m² sur un seul niveau.

C'est le cabinet d'architectes Pierre Villière qui est choisi en mai 1987 par l'Association Diocésaine. Pourquoi ce choix d'un architecte des Ardennes⁹? C'est que le projet est contemporain de celui de la cathédrale d'Evry. **Serge Torrès**, architecte DPLG du cabinet Villière, militant dans divers mouvements catholiques¹⁰, ami de l'évêque d'Evry Guy Herbulot, avait concouru. Mais c'est Mario Botta qui a remporté le concours. Torrès a donc reçu la construction de Saint-Paul à Massy en quelque sorte en lot de consolation.

Mais, après accord global sur le projet maquette, l'estimation des coûts dépassant les 2,7 MF autorisés par le Diocèse, le projet est repris durant toute l'année 1988. Devant l'impossibilité de ne pas dépasser la somme autorisée sans dénaturer complètement le projet (la flèche aurait disparu faisant de l'église un bâtiment non repérable), le Diocèse accepte, en mars 1989, d'ajouter un

⁹ Le siège du cabinet Villière – toujours en activité - est la ferme La Basse Praële à Warcq (Charleville-Mézière).

¹⁰ CCFD – ACI 08

Eglise Saint-Paul de Massy

complément pour le projet définitif.

Le permis de démolir est accordé le 27 décembre 1988. Le permis de construire est déposé par Louis Bonnard, pour l'Association Diocésaine de Corbeil-Essonnes, selon les plans de Serge Torrès. Le permis est délivré en février 1989. Les travaux commencent en juin et sont achevés le 20 mars 1990.

Durant toute cette période le projet a été tenu à bout de bras par toute une équipe comprenant le prêtre accompagnateur, Olivier Morand, le responsable de Secteur, Maurice Hémidy puis le Père Charles Noizet, des membres de l'équipe de réflexion pastorale, des membres de l'association des Amis de Saint-Paul, des membres de la catéchèse et des gens "compétents".

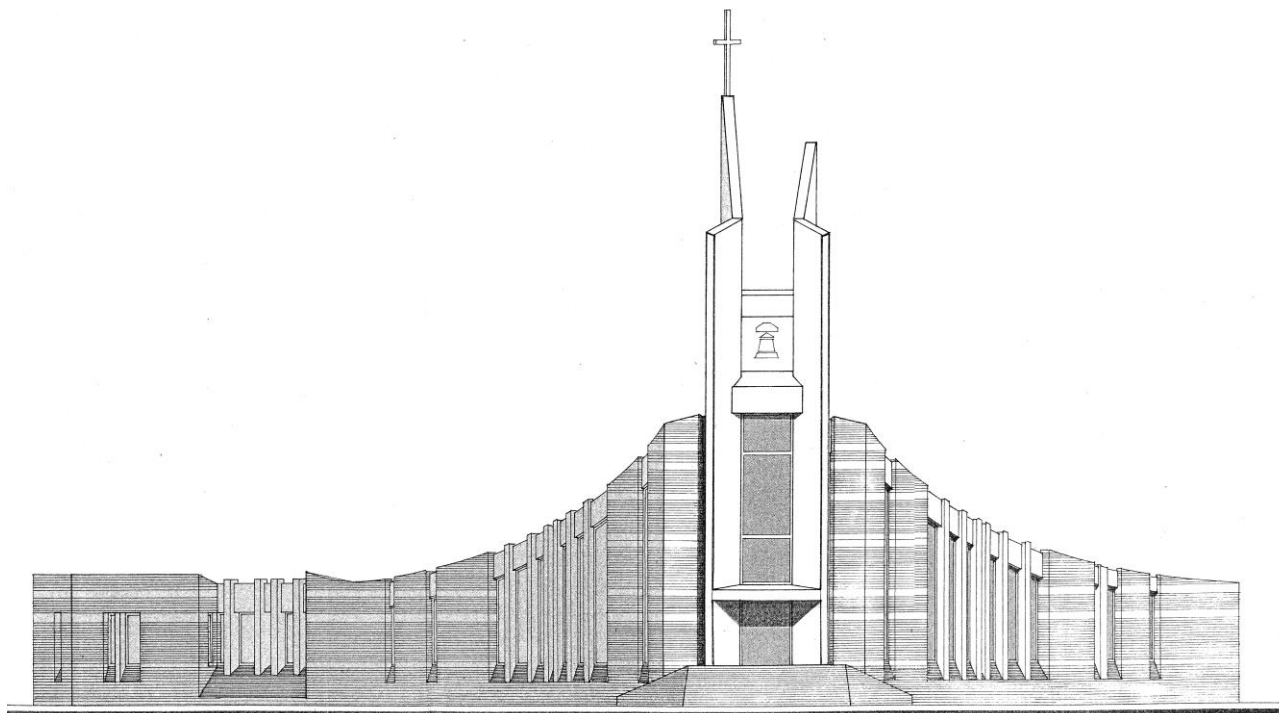
BUT DE L' OPERATION

Le lieu de culte existant étant appelé à disparaître, il s'agit d'implanter sur un autre terrain au coeur de la cité , une nouvelle Eglise répondant aux besoins actuels de la communauté paroissiale existante.

Cette nouvelle église sera susceptible d'accueillir 400 à 450 personnes, elle sera accompagnée de locaux annexes, chapelles latérales, sacristie, secrétariat.

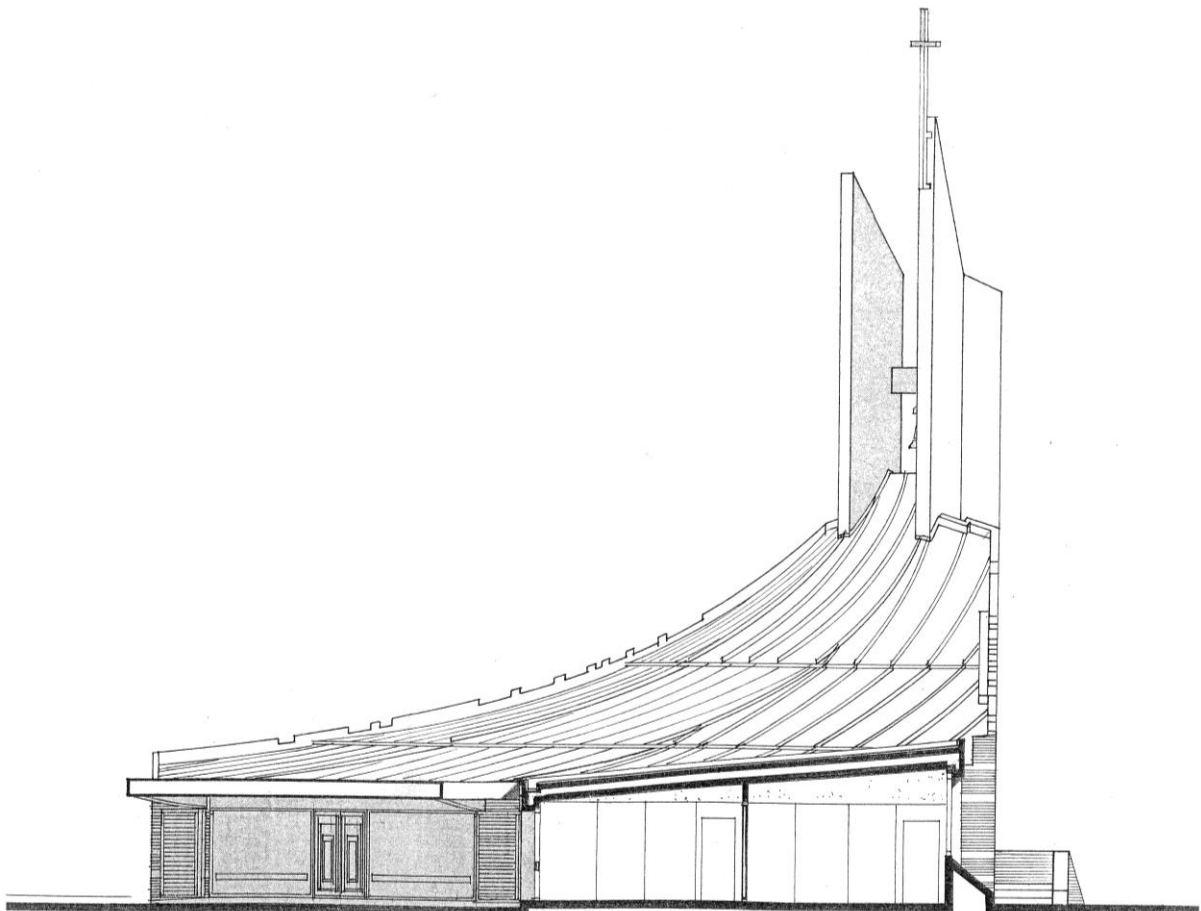
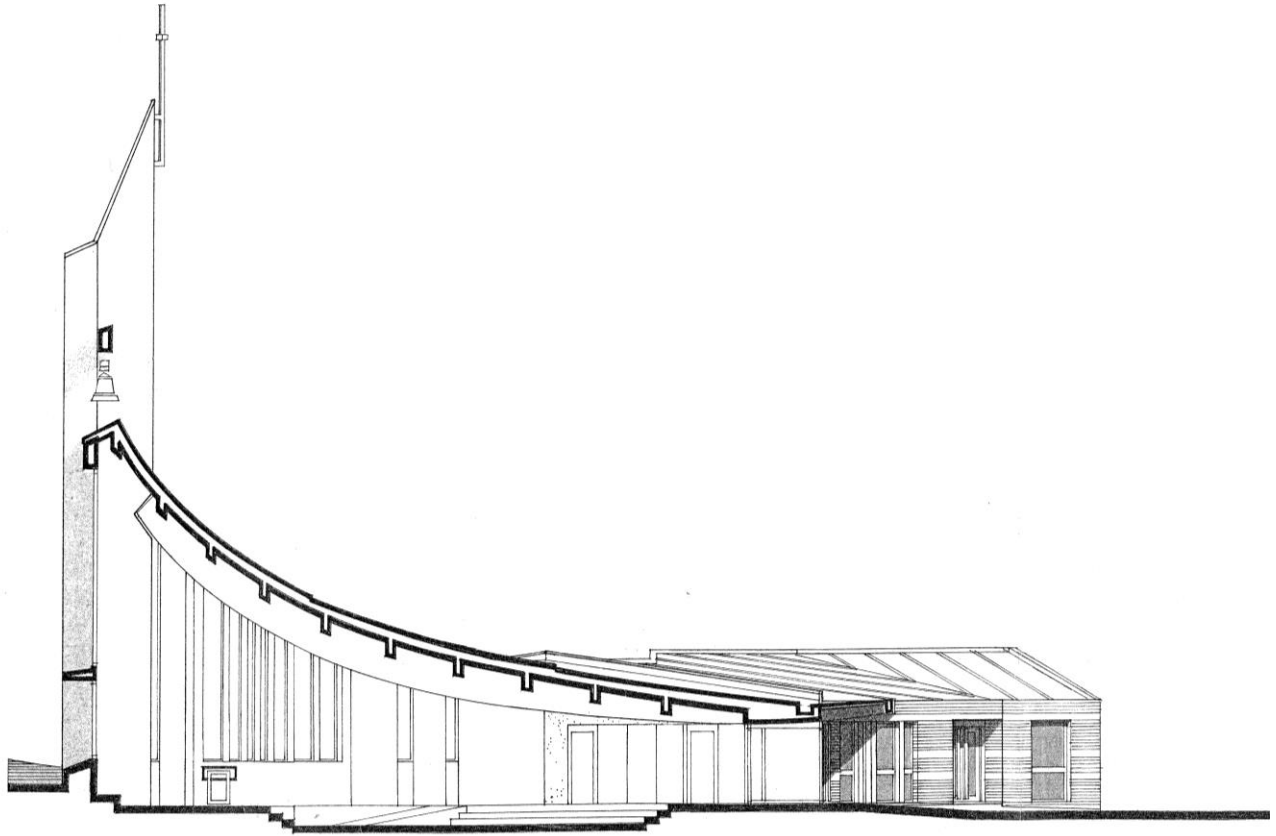
Bien visible par son clocher signal à l'angle de deux rues très passantes, elle aura ses accès sur une placette très à l'abri de la circulation, espace piétonnier à aménager par la Municipalité de MASSY.

Les matériaux choisis sont le béton et la brique apparente, avec couverture en zinc.



ELEVATION SUD-EST

Eglise Saint-Paul de Massy



Saint Paul – coupes A.A et BB

Eglise Saint-Paul de Massy

Le **25 mars 1990**, à 10h30, a eu lieu la messe de bénédiction de cette église, présidée par Mgr Guy Herbulot, évêque d'Evry-Corbeil-Essonnes, en présence du Député-Maire de Massy, Claude Germon, de Charles Noizet, prêtre responsable de Secteur et de Bernard Radin, prêtre accompagnateur.

Eglise Saint Paul vue de l'extérieur (mai 2005 - février 2008 – juin 2010)



Eglise Saint-Paul de Massy

L'intérieur actuel

L'église peut accueillir 420 personnes dont 50 dans la chapelle.

Fort bonne acoustique en partie grâce au revêtement plastique (refus du dallage de carreau).

Les grandes baies vitrées sont peintes. Auteure : **Amalia Ramanankiraina**¹¹, 15 rue Cuvier à Montreuil. Les deux panneaux refaits (dont la grande baie vitrée derrière l'autel qui a été coupée en deux) sont l'œuvre de la Miroiterie de Palaiseau. Le dessin en mosaïque est dans l'air du temps (cf les mosaïques décorant la Grande Borne).

Les vitraux sont l'œuvre de paroissiens. Sans doute avec une participation de Monique Vaccarella. La partie centrale représente l'actuelle église et le Christ.

Derrière l'autel, la vie de St Paul, œuvre de Monique Vaccarella et DenisTantot.

Eglise Saint Paul vue de l'intérieur (site de l'Association Diocésaine)



Autel



Autel



Nef

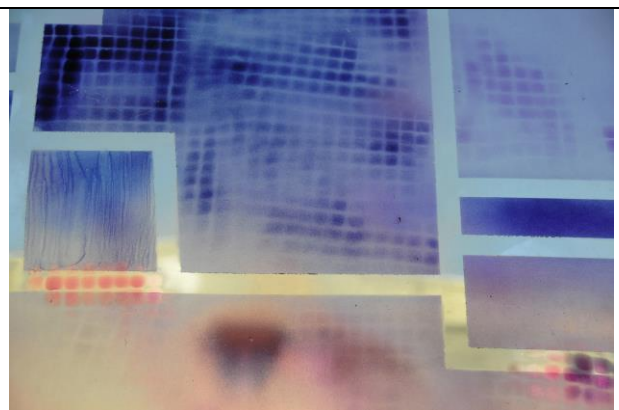
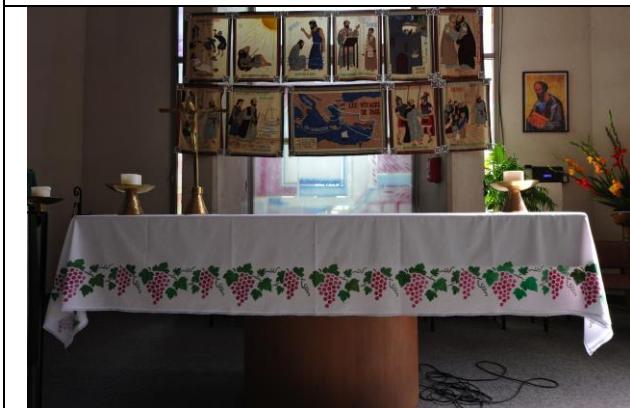
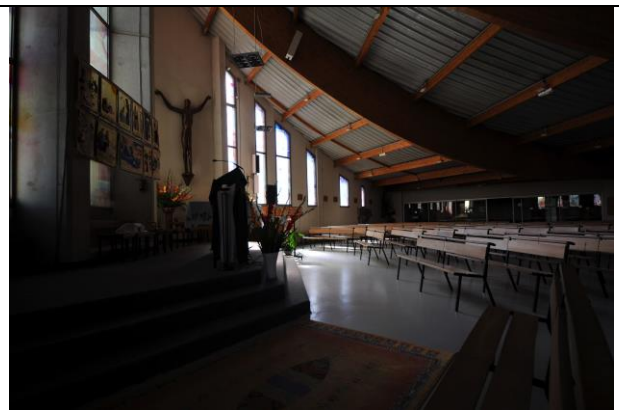
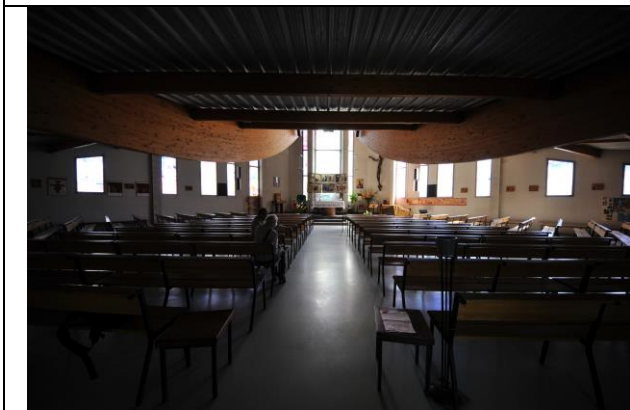


Vitraux

¹¹ L'artiste peintre est de la famille de Torrès (nièce ?).

Eglise Saint-Paul de Massy

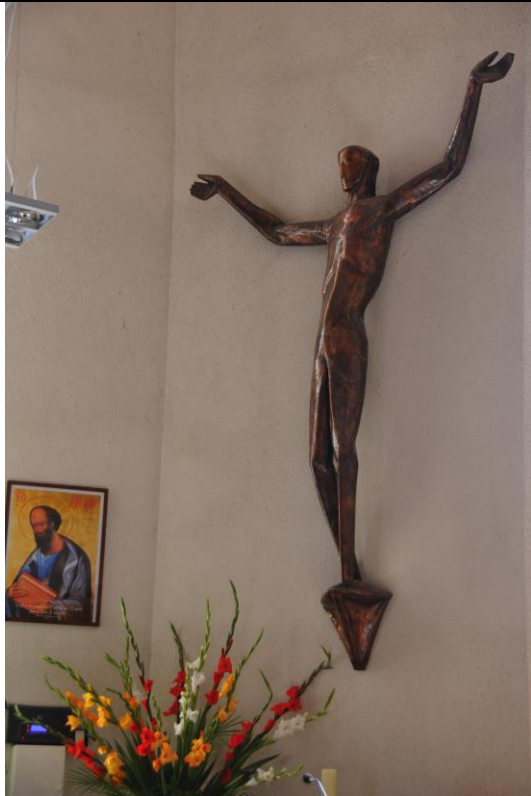
Photographies de J-F Noel du 11 septembre 2010



Eglise Saint-Paul de Massy

La petite statue en bois vient de la chapelle des catéchismes

Les deux grandes statues en cuivre martelé, Christ et Vierge à l'enfant – de même que le tabernacle - proviennent de la première église St Paul. Auteur des statues: Jean Cattant, sculpteur qui habita plusieurs années à Palaiseau.



Eglise Saint-Paul de Massy



Jean CATTANT est né à Paris le 1^{er} septembre 1918. Après ses études de philosophie interrompues par sa mobilisation durant la guerre 39-40, il entreprend la sculpture seul en suivant des cours à la Grande Chaumière avec le sculpteur ZADKINE. Après avoir été praticien de plusieurs sculpteurs, il commence en 1946 sa collaboration avec des architectes chargés de la reconstruction par les services des Monuments Historiques.

Il a réalisé des ouvrages importants en Normandie, tel le monument du débarquement à Saint-Laurent-sur-Mer en 1959. D'autres œuvres au titre du 1 % scolaire décorent plusieurs C.E.S. et C.E.T. de la région parisienne. En 1973, la préfecture de l'Essonne demande son *Œdipe* en cuivre pour ses jardins.

Il travaille le bois, la pierre et le cuivre soudé et participe depuis la Libération aux expositions de groupes et aux grands salons. Il est invité en 1966 au Musée Rodin à la Troisième Exposition Internationale de Sculpture Contemporaine.

En 1965, une œuvre intitulée « Les Trois Voyageurs Mystérieux » est acquise au Grand Prix de Sculpture de la Ville de Paris. La revue « L'Art Sacré » publie plusieurs de ses œuvres.

En 1959, il est nommé chevalier des Arts et Lettres par André MALRAUX et en 1974 chevalier de l'Ordre National du Mérite.

Depuis fin 1960, Jean CATTANT habite PALAISEAU. Les travaux de l'École Polytechnique sont à l'origine d'une importante découverte. Le village-fossile des civilisations oubliées des sites désertés de PALAISEAU lui permet de rouvrir le dossier de l'histoire de PALAISEAU considéré comme clos.

L'archéologie devient un prolongement naturel de sa vie d'artiste. Il pouvait donc accepter ou refuser de s'associer à ce face à face avec le passé.

Eglise Saint-Paul de Massy

Occupation par les sans-papiers

Depuis son ouverture, l'église Saint-paul a été par deux fois le refuge des sans-papiers.

Première occupation en 2002-2003

• Vendredi 19 avril 2002

OCCUPATION DU PARVIS DE L'ÉGLISE DE MASSY. Les sans-papiers du comité CGT de Massy occupent depuis 19 heures le parvis de l'église Saint-Paul à Massy.

Images extraites du site « sans papiers en lutte » (2007-2008)



Eglise Saint-Paul de Massy

Sources :

Philippe Cauchetier, « Histoire de l'église Saint-Paul » et rencontre sur place le 11 sept. 2010.

Jean-Paul Hermann : souvenirs et films super 8 (Massy 1972-1983)

Francine et Jean-François Noel : photographies

Archives Municipales de Massy :

- **Fonds SAEGEMA** – cote 9.37
- **68W196** dossiers de marchés et travaux 1969-1987
- église Saint-Paul, transformation
- **68W244** dossiers de marchés et travaux 1986-1990
- église Saint-Paul, bibliothèque municipale, construction
- **PC N° 88P5024** - 1988 - Cote : 242W8
 - ASSOCIATION DIOCESAINE - France (avenue de) - 91349 MASSY
 - Construction d'une église
- **Fonds Photo de la Mairie**
 - 1258 Chant, les petits chanteurs à la croix de bois, concert à la chapelle Saint Paul (sd) – 1 vue
 - 1352 Eglise Saint Paul, concert ,Orchestre de l'Ile-de-France (27 novembre 1981) – 7 vues
 - 1712 Eglise Saint Paul, allée des Hélvètes (1979) – 6 vues
 - 295 Association Parents Enfants Inadaptés (APEI), assemblée générale à l'Eglise Saint Paul (20 juin 1976) – 8 vues
- **Fonds BOCQUIER**

Grand ensemble de Massy-Antony, église Saint-Paul, éditions Yvon, SPADEM, 3 lignes, couleur (1983) – vue n° 497

Site Internet du diocèse d'Evry-Corbeil :

<http://catholique-evry.cef.fr/Massy-Saint-Paul>

Une architecture singulière en Essonne : Auguste Perret et ses élèves – Les archives de l'Essonne - Livret d'exposition (18 janvier eu 15 mars 2007) – p.5

André le Donné (recherche Google) :

- http://archiwebture.citechailot.fr/awt/toc.xsp?fmt=archiwebture&base=fa&idtoc=FRAPN02_LEDAN-pleadetoc&id=FRAPN02_LEDAN_fonds-318
- <http://isailehavre.canalblog.com/archives/2010/05/12/index.html>
- http://crevilles.org/mambo/index.php?option=com_content&task=view&id=2335&Itemid=276
- <http://lafrancedesclochers.xooit.com/t110-Forbach-57600.htm>

Sans papiers

- <http://www.bok.net/pajol/actua.html>
- <http://sanspapiersenlutte.blogspot.com/>
- <http://picasaweb.google.com/sans.papiers.en.lutte>
- <http://www.20minutes.fr/article/154030/Paris-Les-sans-papiers-a-l-eglise-de-Massy.php>

Francine Noel – 8 novembre 2010